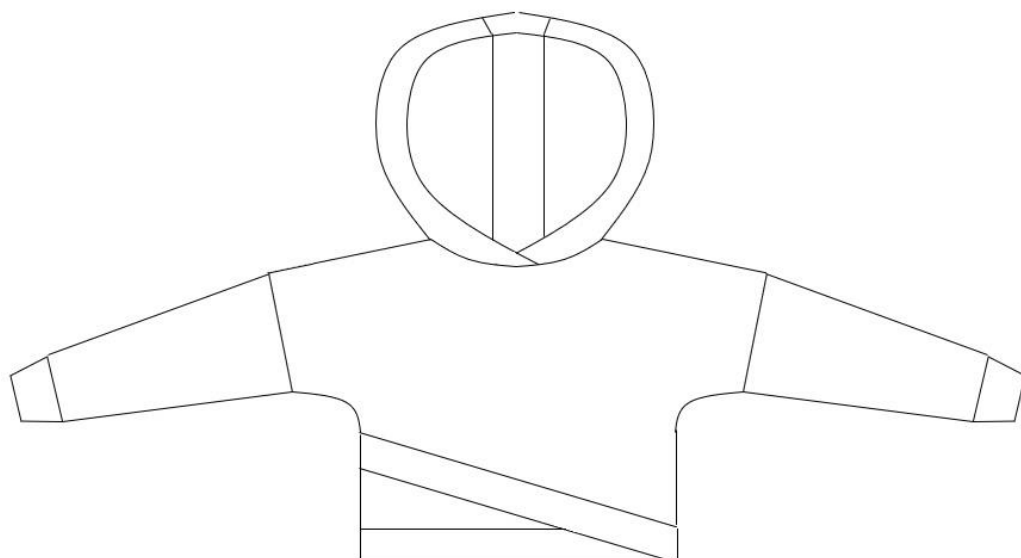


#dnessiju



VEL.  
34-44

DÁMSKÉ ŠATY  
HYGGE



## TISK STŘIHU

Uložte střih do PC. Otevřete PDF soubor a zvolte TISK.

Důležité je, aby „Page scaling“ (Změna měřítka) byla nastavena na „None“ (žádná) a papír na A4.

Zvolte nejdříve tisk jednotlivé strany, a to konkrétně té, na které je kontrolní čtverec. Pokud bude mít vytištěný čtverec správné měřítko a bude vytištěna celá mřížka, můžete vytisknout celý soubor.

U některých střihů se může vyskytovat stránka s křížkem. Taková stránka neobsahuje střih a je v souboru pouze pro lepší orientaci a jednodušší složení. Pokud tyto strany k orientaci nepotřebujete, tiskněte soubor bez nich a ušetřete přírodu :-).

## SLOŽENÍ STŘIHU

Nejdříve z jednotlivých stran odstříhnete bílé okraje, aby zbyla pouze šedá mřížka.

Jednotlivé strany k sobě přilepte podle návodu u konkrétního střihu.

Dle tabulky velikostí vyberte správnou velikost. Pokud potřebujete zjistit míry konečného výrobku, stačí změřit míry ve střihu (střih neobsahuje přídatky na švy a záložky, tudíž míry ve střihu jsou konečnými mírami).

Vystříhnete jednotlivé díly (plná čára znázorňuje místo, které je společné pro všechny velikosti).

## PŘED ŠITÍM

Než se pustíte do střihání a šití, uvažte dle materiálu, zda je potřeba látku předem vysrážet a případně tak učiňte ještě před samotným střiháním.

Podle návodu u šicího stroje si zjistěte, jaké je vhodné ke konkrétnímu materiálu zvolit jehly, nitě a stehy.

Napoložte díly na látku podle šipek (šipka znázorňuje směr vlákna). Dávejte pozor na značení „Přehyb látky“, tyto díly střiháme z dvojité látky, kde strana střihu s označením leží právě v ohybu látky. Díly, které mají „2x“, střiháme dvakrát, vzniknou nám tak dva totožné samostatné díly. Díly, které mají „2x zrcadlově“, střiháme z dvojité látky, vzniknou nám tak dva samostatné díly (jeden levý a druhý pravý).

Střihy neobsahují švové přídatky a záložky, ty přidávejte dle nastavení vašeho šicího stroje a materiálu.

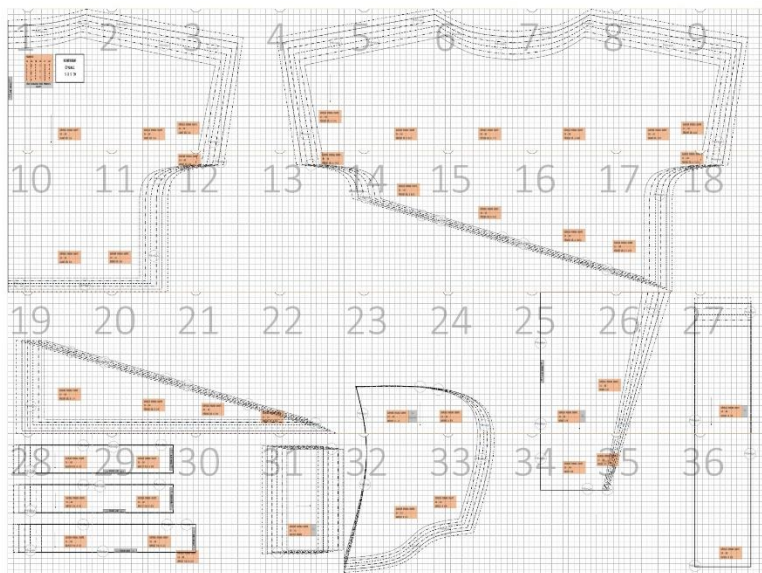
## DŮLEŽITÉ

Střihy #dnessiju je zakázáno kopírovat, šířit nebo prodávat a je také zakázáno je používat ke komerčnímu šití.

V případě, že máte zájem o naše střihy ke komerčnímu šití, napište nám na [dnessiju@dnessiju.cz](mailto:dnessiju@dnessiju.cz).

## SLOŽENÍ STŘIHU

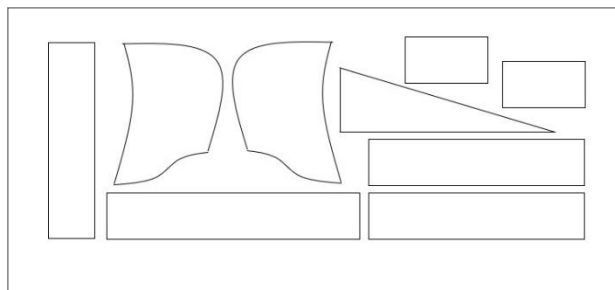
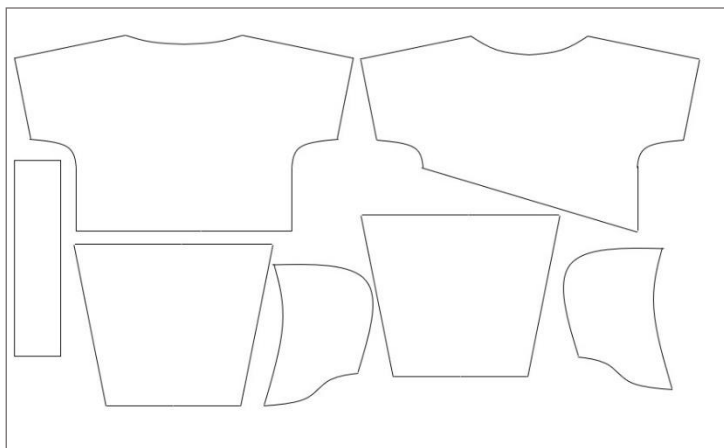
Listy bez bílých okrajů složte následovně:



## TABULKA VELIKOSTÍ

DÁMSKÉ VELIKOSTI	34	36	38	40	42	44
HRUDNÍK (cm)	82	86	90	94	98	102
PAS (cm)	64	68	72	76	80	84
BOKY (cm)	90	94	98	102	106	110

## POLOŽENÍ STŘIHU



## VHODNÉ MATERIÁLY

100 % bavlněný úplet

Bavlněný popelín

Dvojitá gázovina

Halenkovina

Krajka

Manšestr

Modalový úplet

Prádlový úplet

Semiš

Šifon

Úplet French Terry

Bavlněné plátno

Bavlněný satén

Dvojitý úplet

Košilovina

Krep satén

Merino úplet

Plavkovina

Prošev

Softshell

Šust'ákovina

Viskóza

Bavlněný kepr

Bavlněný úplet s elasthanem

Džínovina

Kožešiny

Len

Mikro satén

Pletenina

Satén

Svetrovina

Teplákovina

Viskózový úplet

## SPOTŘEBA MATERIÁLU

Při šíři látky 160 cm je spotřeba 0,9 m látky A a 0,5 m látky B.

## OSTATNÍ MATERIÁL

Pruženka šíře 2 cm.

## NA CO SI DÁT POZOR

U lemu rukávů přidejte na záložku 2 cm (šíře pruženky). U spodního lemu přidejte na záložku 2-3 cm.

Při řasení si můžete pomoci jehlou a nití. Prošijete látku sukňě volně jehlou a po prošití celé délky nit utahujete a povolujete, dokud nebudete mít délku totožnou s délkou pasu. Sukni našijete do pasu, a nakonec nit vytáhnete. Stejně tak lze postupovat u řasení rukávů.

U pásku přidejte po obou stranách na dvojitě založení.

## POTŘEBUJETE PORADIT ?

Nevíte si se střihem rady? Napište nám na e-mail: [dnessiju@dnessiju.cz](mailto:dnessiju@dnessiju.cz).

1, Sešijeme náramenice.



2, Podsádky sešijeme na bocích.



3, Sešijeme podsádku s průkrčníkem (líc na líc).



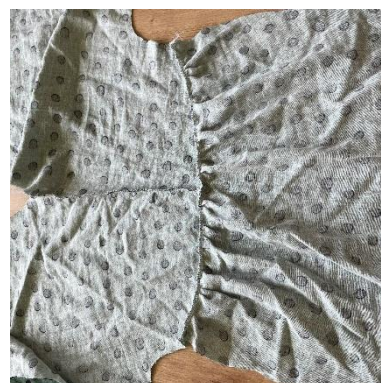
4, Podsádku srovnáme, rozžehlíme.



5, Na pár místech ji ručně sešijeme s PD a ZD.



6, Na průramky našijeme nařasené rukávy.



7, Na lemy rukávů našijeme nataženou pruženku (délka dle obvodu zápěstí).



8, Na sukni A našijeme nařasenou sukni B.



9, Položíme na sebe líc na líc PD / ZD a sukni A, na lem přiložíme pruženku (délka dle pasu) a s nataženou pruženkou sešijeme.



#dneššiju

# FOTONÁVOD

10, Šaty sešijeme na bocích.

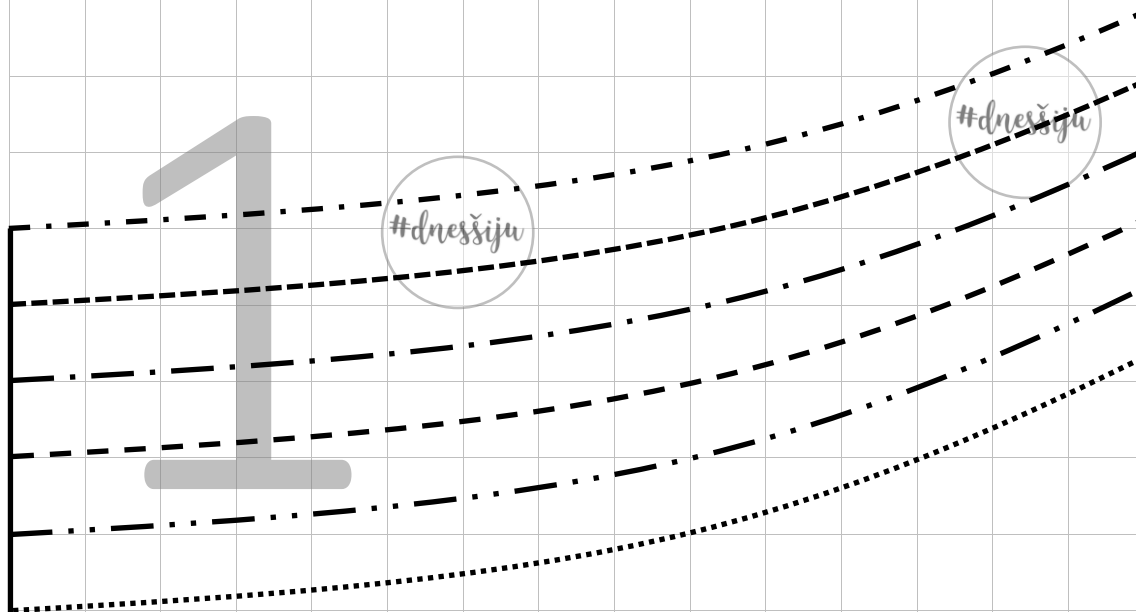


11, Spodní lem začistíme a založíme.



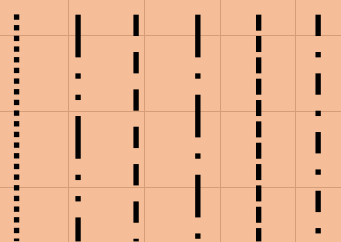
12, Lemy rukávů přes pruženku založíme a prošijeme.





## VELIKOSTI

34 36 38 40 42 44



STŘIH NEOBSAHUJE ŠVOVÉ PŘÍDAVKY A ZÁLOŽKY

↑↑  
↑↑  
PŘEHYB LÁTKY↑↑  
↑↑

KONTROLNÍ

ČTVEREC

5 X 5 CM

DÁMSKÉ ŠATY HYGGE

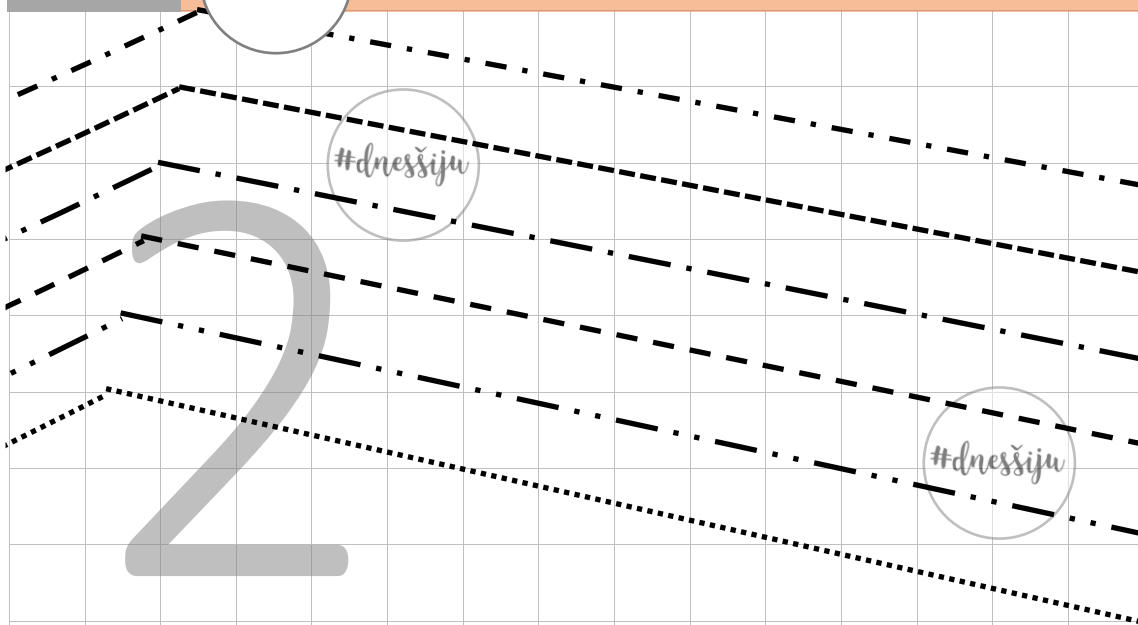
34 - 44

ZADNÍ DÍL 1/6

34 - 44

#dneššiju

# DÁMSKÉ ŠATY HYGGE

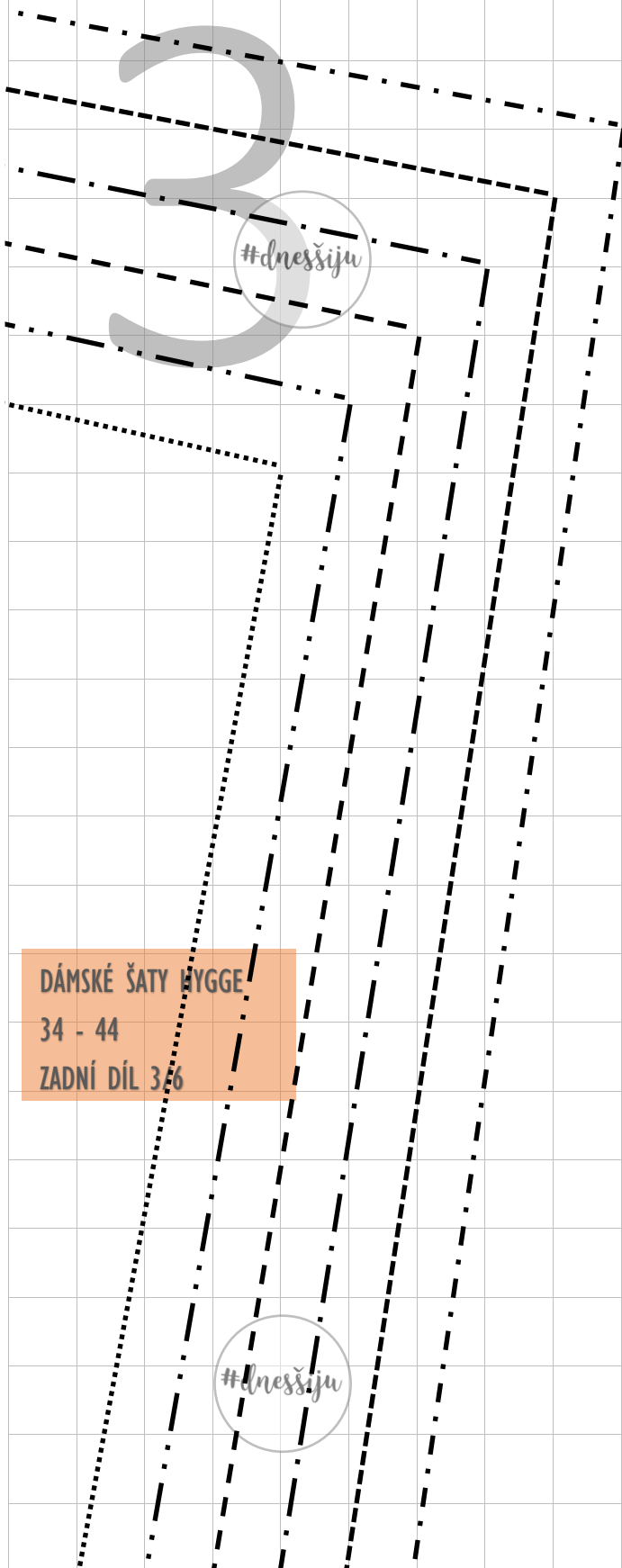


DÁMSKÉ ŠATY HYGGE

34 - 44

ZADNÍ DÍL 2/6





DÁMSKÉ ŠATY HYGGE  
34 - 44  
ZADNÍ DÍL 3/6



4

#dnesšiju

#dnesšiju

↑↑  
↑↑ PŘEHB LÁTKY  
↑↑

DÁMSKÉ ŠATY HYGGE

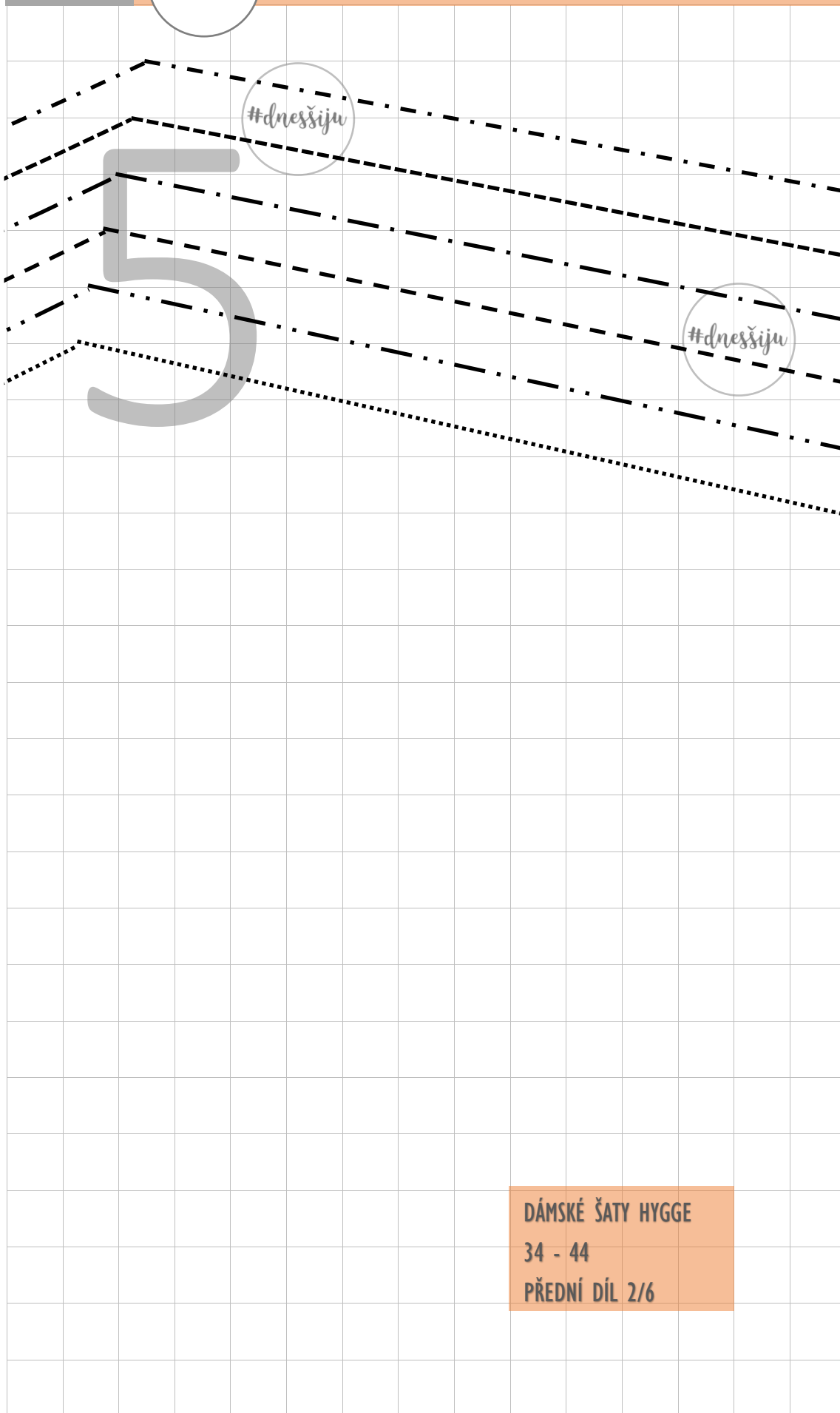
34 - 44

PŘEDNÍ DÍL 1/6

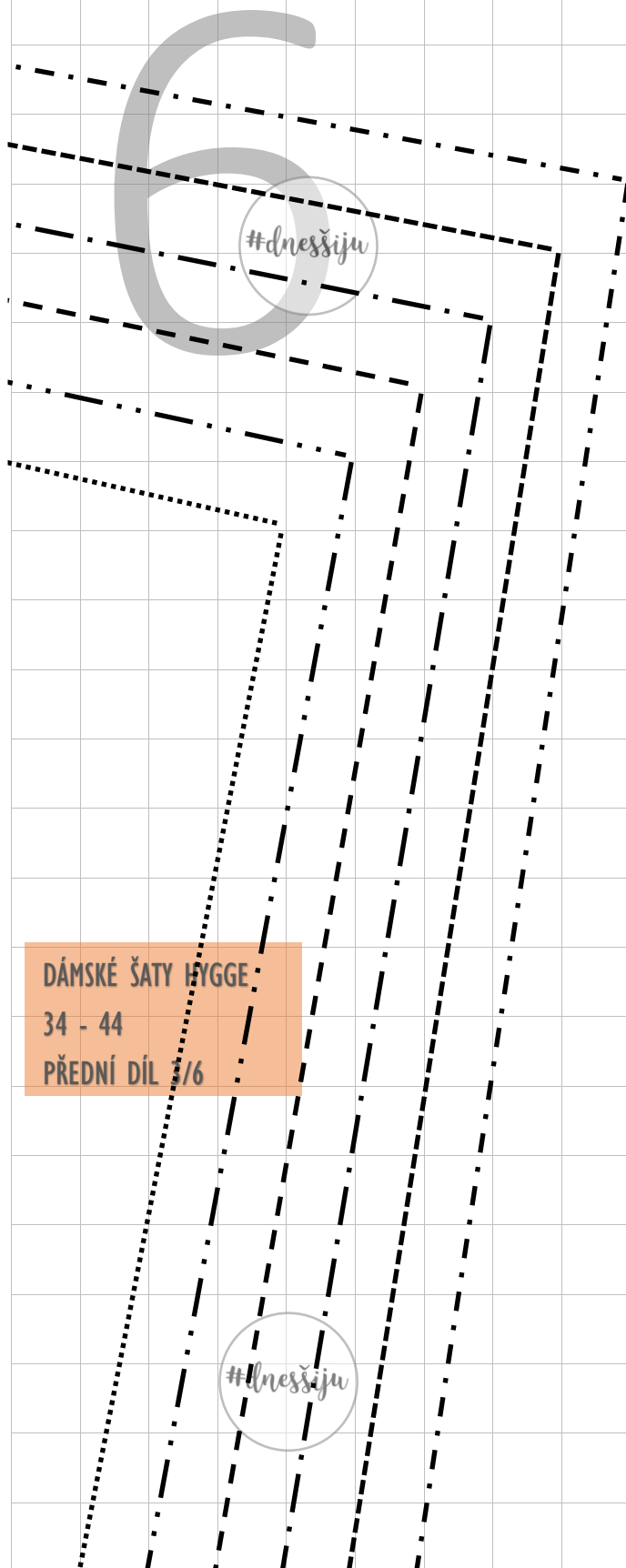
34 - 44

#dneššiju

# DÁMSKÉ ŠATY HYGGE

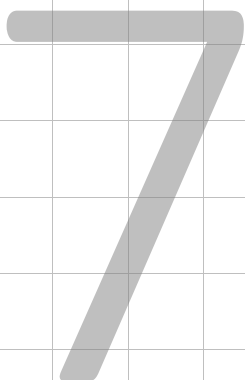


DÁMSKÉ ŠATY HYGGE  
34 - 44  
PŘEDNÍ DÍL 2/6



DÁMSKÉ ŠATY HYGGE  
34 - 44  
PŘEDNÍ DÍL 1/6

#dnessiju



↑↑  
↑↑  
PŘEHB LÁTKY  
↑↑  
↑↑



DÁMSKÉ ŠATY HYGGE  
34 - 44  
RUKÁV 1/4

2x



8

#dressiju

DÁMSKÉ ŠATY HYGGE  
34 - 44  
RUKÁV 2/4

#dressiju

34 - 44

#dnesšiju

# DÁMSKÉ ŠATY HYGGE

9

DÁMSKÉ ŠATY HYGGE

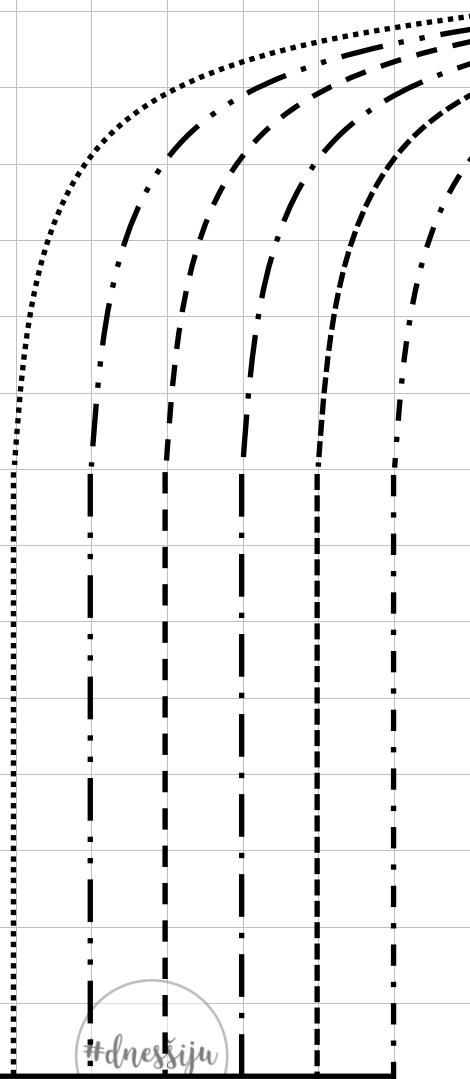
34 - 44

ZADNÍ DÍL 4/6

#dnesšiju

#dnesšiju

10



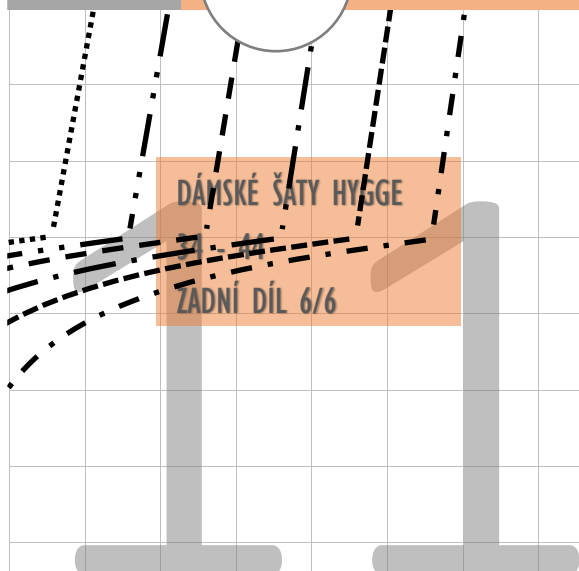
DÁMSKÉ ŠATY HYGGE  
34 - 44  
ZADNÍ DÍL 5/6



34 - 44

#dnesšiju

# DÁMSKÉ ŠATY HYGGE



34 - 44

#dnesšiju

# DÁMSKÉ ŠATY HYGGE

12

DÁMSKÉ ŠATY HYGGE

34 - 44

PŘEDNÍ DÍL 4/6

#dnesšiju

#dnesšiju

13

DÁMSKÉ ŠATY HYGGE

34 - 44

PŘEDNÍ DÍL 5/6

#dnesšiju

#dnesšiju

34 - 44

#dnesšiju

# DÁMSKÉ ŠATY HYGGE

DÁMSKÉ ŠATY HYGGE

PŘEDNÍ DÍL 6/6



34 - 44

#dneššiju

DÁMSKÉ ŠATY HYGGE

15

DÁMSKÉ ŠATY HYGGE

34 - 44

RUKÁV 3/4

#dneššiju

#dneššiju

34 - 44

#dressediju

# DÁMSKÉ ŠATY HYGGE

16

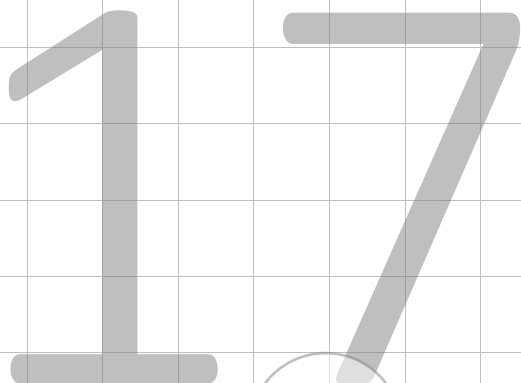
#dressediju

DÁMSKÉ ŠATY HYGGE

34 - 44

RUKÁV 4/4

#dressediju



DÁMSKÉ ŠATY HYGGE  
34-44  
PAS 1/8

2x

#dnessiju

#dnessiju

#dnessiju

↑↑  
↑↑  
PŘEHB LÁTKY  
↑↑  
↑↑

DÁMSKÉ ŠATY HYGGE  
34-44  
SUKŇĚ A 1/6

2x

18

DÁMSKÉ ŠATY HYGGE

34-44

PAS 2/8

#dnesšiju

#dnesšiju

#dnesšiju

#dnesšiju

DÁMSKÉ ŠATY HYGGE

34-44

SUKNĚ A 2/6



34 - 44

#dressiju

# DÁMSKÉ ŠATY HYGGE

# 19

DÁMSKÉ ŠATY HYGGE

34-44

PAS 3/8

#dressiju

#dressiju

#dressiju

DÁMSKÉ ŠATY HYGGE

34-44

SUKNĚ A 3/6

20

DÁMSKÉ ŠATY HYGGE

34-44

PAS 4/8

#dnesšiju

#dnesšiju

#dnesšiju

#dnesšiju

↑↑↑ PŘEHYB LÁTKY ↑↑↑

DÁMSKÉ ŠATY HYGGE

34-44

SUKNĚ B 1/8

2x

21

DÁMSKÉ ŠATY HYGGE

34-44

PAS 5/8

#dnesšiju

#dnesšiju

#dnesšiju

#dnesšiju

DÁMSKÉ ŠATY HYGGE

34-44

SUKNĚ B 2/8

22

DÁMSKÉ ŠATY HYGGE

34-44

PAS 6/8

#dnesšiju

#dnesšiju

#dnesšiju

#dnesšiju

DÁMSKÉ ŠATY HYGGE

34-44

SUKNĚ B 3/8

34 - 44

#dnesšiju

# DÁMSKÉ ŠATY HYGGE

23

DÁMSKÉ ŠATY HYGGE

34-44

PAS 7/8

#dnesšiju

#dnesšiju

DÁMSKÉ ŠATY HYGGE

34-44

SUKNĚ B 4/8

34 - 44

#dnesšiju

# DÁMSKÉ ŠATY PROMENADE

24

DÁMSKÉ ŠATY HYGGE

34-44

PAS 8/8

#dnesšiju

#dnesšiju

25

↑↓  
↑↑  
PŘEHB  
LÁTKY  
↓↓  
↑↑

DÁMSKÉ ŠATY HYGGE  
34-44  
SUKNĚ A 4/6

26

DÁMSKÉ ŠATY HYGGE

34-44

SUKNĚ A 5/6



34 - 44

#dnesšiju

# DÁMSKÉ ŠATY HYGGE

27

#dnesšiju

DÁMSKÉ ŠATY HYGGE

34-44

SUKNĚ A 6/6

#dnesšiju

28

↑↓  
↑↑  
PŘEHB  
LÁTKY  
↑↓

DÁMSKÉ ŠATY HYGGE  
34-44  
SUKŇ B 5/8

29

DÁMSKÉ ŠATY HYGGE

34-44

SUKNĚ B 6/8

30

DÁMSKÉ ŠATY HYGGE

34-44

SUKŇ B 7/8

#dressiju

#dressiju

34 - 44

#dnesšiju

# DÁMSKÉ ŠATY HYGGE

31

#dnesšiju

DÁMSKÉ ŠATY HYGGE

34-44

SUKNE B 8/8

#dnesšiju

32

